

acse

Instructions

FR

www.acse-parts.fr

ACSE vous remercie pour l'achat de vos nouveaux moyeux et roues. Nous vous remercions de respecter les précautions énoncées dans ce document afin de bénéficier au mieux de leurs qualités.

Mise à jour : 29/12/2016

Modèles concernés :

				130 RL036	
				130 RL036 L	
				137 RL036	138 RL036
				137 RL036 142x12	138 RL036 142x12
				137 RL036 L	138 RL036 L
				137 RL036 L 142x12	138 RL036 L 142x12
				137 RL036 XD	138 RL036 XD
				137 RL036 XD 142x12	138 RL036 XD 142x12
				137 RL108	138 RL108
				137 RL108 142x12	138 RL108 142x12
100	102		130 RL036		
	102 L	103	130 RL036 L		

1	INSTALLATION	3
1.1	Rayonnage des roues	3
1.2	Serrages rapides	3
1.3	Montage de la cassette	3
1.4	Montage du disque	3
1.5	Rodage	3
2	ENTRETIEN	3
2.1	Nettoyage	3
2.2	Pièces détachées	3
2.3	Lubrifiant	3
2.4	Prestation d'entretien des moyeux	3
3	ROUES COMPLETES	3
3.1	Tensions des rayons	3
3.2	Révision et réparation de roue	4
4	MONTAGE DES PNEUS ET PRESSIONS	4
4.1	Jantes asymétriques	4
4.2	Pressions	4
5	GARANTIE	4
5.1	Etendue de la garantie	4
5.2	Livraison	4
5.3	Exclusions	5
6	CARACTERISTIQUES	5
6.1	Caractéristiques générales	5
6.2	Exemples de longueurs de rayons à titre indicatif	5
6.3	Géométries	6
7	NOTICES	7
7.1	Moyeux avant 100, 102 et 102 L	7
7.2	Moyeu avant 103	8
7.3	Moyeux arrière 130, 137 et 138, roue libre 36 crans	9
7.4	Moyeux arrière 137 et 138, roue libre 108 crans	11

1 INSTALLATION

1.1 Rayonnage des roues

Tension maximale admissible : 140kgf pour la nappe la plus tendue, montage croisé par 3. Tension recommandée : sous réserve que les capacités de la jante le permettent, le meilleur comportement est généralement obtenu pour des tensions de l'ordre de 110kgf, montage croisé par 3. Sauf spécification contraire, **le montage radial est fortement déconseillé et n'est pas couvert par la garantie**. Lors de la mise en place (cassage) des rayons, ne pas exercer d'effort sur l'axe du moyeu au risque de détériorer les roulements.

1.2 Serrages rapides

Pour des raisons de sécurité et d'efficacité, nous déconseillons les serrages ne garantissant pas une force de blocage élevée. Ce type de serrage pénalise la rigidité globale de votre montage. Evitez également les serrages dont les leviers se déverrouillent facilement et ne présentent pas une fermeture franche.

1.3 Montage de la cassette

Respectez les préconisations du fabricant, notamment à propos de la position des pignons. Bloquez fermement l'écrou de cassette. Couple de serrage : 35N.m. Un serrage insuffisant peut marquer le corps de roue libre, notamment lorsque les pignons ne sont pas solidaires. Un serrage excessif peut détériorer l'écrou ou le corps de roue libre.

1.4 Montage du disque

Serrez les 6 vis à 6-8N.m. N'utilisez que de la visserie de qualité, validée par le fabricant de votre frein. Les vis doivent utiliser la totalité de la longueur filetée disponible dans les perçages du moyeu. **L'utilisation d'une visserie de faible qualité, d'une visserie en aluminium, ou d'un nombre insuffisant de vis peut conduire à une rupture mécanique ayant elle-même pour conséquence une perte de contrôle et potentiellement de graves blessures.**

1.5 Rodage

Lorsque le moyeu est neuf, les roulements et le mécanisme de roue libre requièrent une période de rodage avant d'atteindre leur fluidité maximale. Au cours du rodage, il peut être nécessaire de régler le jeu des moyeux. Reportez-vous à la rubrique correspondant à votre moyeu.

2 ENTRETIEN

2.1 Nettoyage

Evitez l'exposition directe aux jets à haute pression. N'utilisez aucun solvant ou nettoyant susceptible d'altérer la finition. Nettoyez à l'eau. Pour préserver le polissage des micro-rayures, évitez de frotter sur la poussière et la boue collée.

2.2 Pièces détachées

En cas d'usure ou de perte, toutes les pièces démontables sont disponibles sur demande. N'utilisez pas votre moyeu si vous avez perdu ou abimé un élément : joint, cliquet, ressort ou autre. L'utilisation d'un moyeu incomplet ou avec un élément abimé lors d'un démontage peut dégrader son fonctionnement et causer une usure des autres composants.

2.3 Lubrifiant

Votre roue libre pourrait ne pas fonctionner correctement avec un autre lubrifiant que celui d'origine. Nous recommandons l'usage du lubrifiant spécifique ACSE. L'utilisation d'un lubrifiant inadapté implique l'annulation de la garantie.

2.4 Prestation d'entretien des moyeux

ACSE vous propose d'effectuer l'entretien de vos moyeux. Cette prestation est offerte pour l'achat de roues complètes, sans limite de temps après l'achat, hors frais de port et pièces éventuelles. Nous laissons toutefois la possibilité à nos clients d'effectuer l'entretien courant. Reportez-vous à cette documentation. De mauvaises manipulations peuvent affecter le bon fonctionnement de vos moyeux, voire les détériorer. Les dommages causés ne seront pas pris en charge au titre de la garantie.

3 ROUES COMPLETES

3.1 Tensions des rayons

ACSE monte ses roues artisanalement, intégralement à la main et en France. Vos roues ne nécessitent pas d'en reprendre les tensions après quelques sorties. La qualité et le soin apporté au montage nous permettent d'éviter cela. Nous déconseillons d'apporter une modification aux tensions.

Celles-ci ont été établies puis appliquées à vos roues pour procurer les meilleures performances et la meilleure fiabilité. Une modification des tensions affecterait la qualité de montage, les performances et la durabilité de vos roues.

3.2 Révision et réparation de roue

Sauf erreur de pilotage, vos roues ne nécessitent aucune intervention sur les tensions des rayons. S'il s'avérait nécessaire d'intervenir pour un dévoilage, un remplacement de jante, de rayon ou d'écrou, nous vous conseillons de nous contacter auparavant, pour prévoir un retour en nos ateliers.

4 MONTAGE DES PNEUS ET PRESSIONS

4.1 Jantes asymétriques

Si vos roues sont dotées de jantes asymétriques, c'est-à-dire de jantes dont un côté est plus large que l'autre, la procédure de montage du pneu diffère légèrement. N'essayez pas de monter le pneu comme vous le feriez sur une jante symétrique, le montage sera difficile voire impossible.

Passez impérativement les deux côtés du pneu par le côté étroit de la jante.

Pour simplifier l'opération, si besoin démontez la valve. Il sera plus facile de bien plaquer la tringle du pneu au fond de la gorge pratiquée dans la jante. Cette gorge permet de donner du mou à la tringle, et facilite le passage du pneu dans la jante. Ne forcez pas avec un démonte pneu ou n'importe quel autre outil. Vous risqueriez d'endommager le pneu et/ou la jante. Les dommages induits par un mauvais montage ne sont pas couverts par la garantie.

4.2 Pressions

Pour bénéficier au mieux des qualités de vos roues, nous préconisons d'utiliser des pneus tubeless ready. Ne les gonflez pas outre mesure. Contrairement à une idée reçue, une pression élevée réduit le rendement au même titre que l'adhérence. Le pneu ne pouvant épouser les aspérités du sol, il butte sur les obstacles et vous ralentit en plus de rebondir.

Nous recommandons d'effectuer de courtes séances d'essai durant lesquelles, sur un terrain représentatif de vos sorties habituelles, vous ajusterez progressivement vos pressions jusqu'à obtenir un pneu suffisamment gonflé pour être précis, mais suffisamment souple pour garantir une adhérence maximale.

Ne dépassez sous aucun prétexte la pression maximale indiquée sur la jante. Une pression exagérée peut détériorer la jante et/ou le pneu et faire déjanter celui-ci. Dans ce cas, n'utilisez plus ce pneu. D'autre part, la jante peut avoir été endommagée. Contactez-nous impérativement pour prévoir une vérification.

L'utilisation de chambres à air n'exonère pas du respect de la pression maximale indiquée sur la jante. Le non-respect des préconisations pourrait, à terme, affaiblir la jante voire provoquer une fissuration.

5 GARANTIE

5.1 Etendue de la garantie

Dans le cas de roues montées par ACSE, nous vous offrons une garantie de cinq ans à compter de la date d'achat sur la plupart de nos moyeux :

moyeux avant : 102, 102 L, 103

moyeux arrière : 137 et 138 équipés d'une roue libre 036 (acier) ou 036 XD.

Les autres modèles de moyeux, ainsi que les jantes, rayons ou écrous de rayon sont couverts par une garantie de deux ans à compter de la date d'achat.

Les moyeux montés sur des roues n'ayant pas été assemblées par ACSE sont également couverts par une garantie de deux ans, sous réserve de présentation de la facture d'achat.

La garantie ne comprend que le remplacement des pièces défectueuses et ne couvre en aucun cas les dommages découlant directement ou indirectement de la défaillance.

5.2 Livraison

ACSE assure systématiquement les colis livrés en France. Les dommages lors de la livraison sont couverts par notre garantie étendue, à la condition impérative que des réserves soient émises dès la réception du colis, en présence du livreur et selon les modalités indiquées par le transporteur.

En l'absence de réserves émises en bonne et due forme par le destinataire, notre garantie étendue ne s'applique pas.

La réparation ou le remplacement des pièces endommagées durant la livraison aura lieu dès acceptation par le transporteur du dossier de réclamation.

5.3 Exclusions

Cette garantie ne couvre en aucun cas les éléments susceptibles de s'user, tels que les joints, fonds de jante, valves, roulements ou lubrifiants. Les rayures, trace d'impact et de manière générale les dégradations de la finition ne sont pas garanties.

La garantie ne couvre pas les dommages causés par une utilisation inadaptée, un mauvais montage ou réglage, l'absence d'entretien, l'application d'un autre lubrifiant que le lubrifiant ACSE, ou plus généralement toute mauvaise manipulation ou utilisation négligente.

Les casses survenues lors d'une erreur de pilotage ou d'un impact ne sont pas couvertes. Les ruptures de rayon et les dommages consécutifs sur la roue, causés par une branche, une pierre ou un déraillement ne sont pas pris en charge.

Les dégradations dues à un mauvais réglage du jeu des moyeux ne sont pas prises en charge au titre de la garantie. Les joints, roulements ou pièces diverses qui seraient détériorés à la suite d'un serrage excessif de l'axe ne sont pas couverts par la garantie, au même titre que les éventuels transports.

La perte de pièces telles que les joints, cliquets ou ressorts n'entre pas dans le cadre de la garantie. N'utilisez jamais votre moyeu s'il est incomplet. Les dysfonctionnements et dommages causés par l'absence d'une pièce ne sont pas pris en charge.

6 CARACTERISTIQUES

6.1 Caractéristiques générales

modèle	caractéristiques générales						géométrie			
	type	axe	fixation disque	roulements	roue libre	poids (1)	dist. G – centre (2)	dist. D – centre (2)	diam. G/D	perçages
100		QR9		2x 61802		70	40.6	40.6	34/34	diam. 2.4 20/24 trous
130	RL036	QR10		4x 61902	36 crans, couronne crantée, acier, Shimano 11v	232	32.5	19.7	40/47	diam. 2.4 24/28 trous
	RL036 L				36 crans, couronne crantée, aluminium, Shimano 11v	196				
102		QR9	IS	2x 61902		143	25.0	37.5	56/40	
	L					135				
103		15x100				107				
137	RL036	QR10	4x 61902		36 crans, couronne crantée, acier, Shimano 11v	285	37.6	23.7	56/50	diam. 2.4 32 trous
		142x12			276					
	RL036 L	QR10			36 crans, couronne crantée, aluminium, Shimano 11v	250				
		142x12			241					
	RL036 XD	QR10			36 crans, couronne crantée, acier, Sram XD	257				
		142x12			248					
RL108	QR10	108 crans, 6 cliquets, aluminium, Shimano 9-10v	258							
	142x12	249								
138	RL036	QR10	4x 61902		36 crans, couronne crantée, acier, Shimano 11v	260	37.6	23.7	56/50	diam. 2.4 32 trous
		142x12			251					
	RL036 L	QR10			36 crans, couronne crantée, aluminium, Shimano 11v	225				
		142x12			216					
	RL036 XD	QR10			36 crans, couronne crantée, acier, Sram XD	232				
		142x12			223					
RL108	QR10	108 crans, 6 cliquets, aluminium, Shimano 9-10v	233							
	142x12	224								

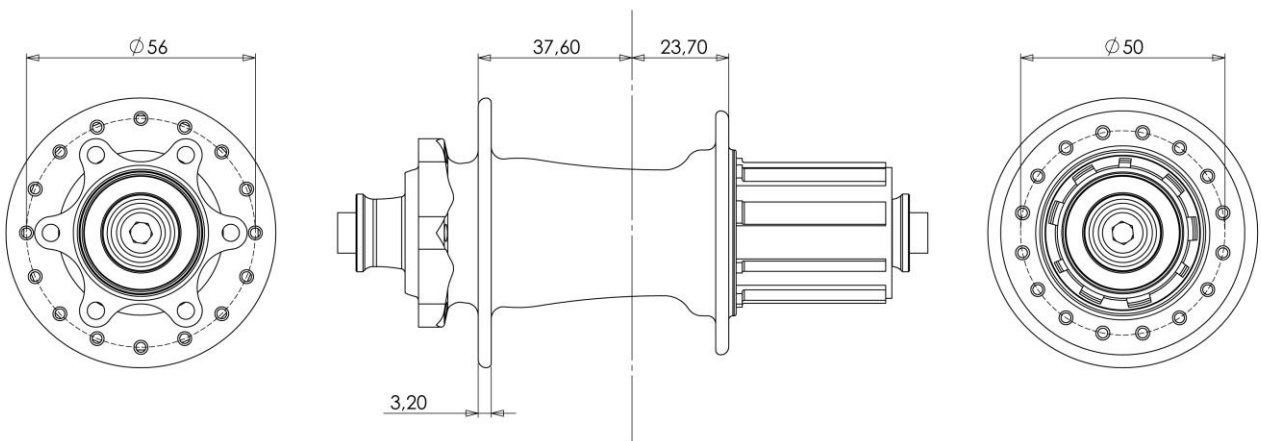
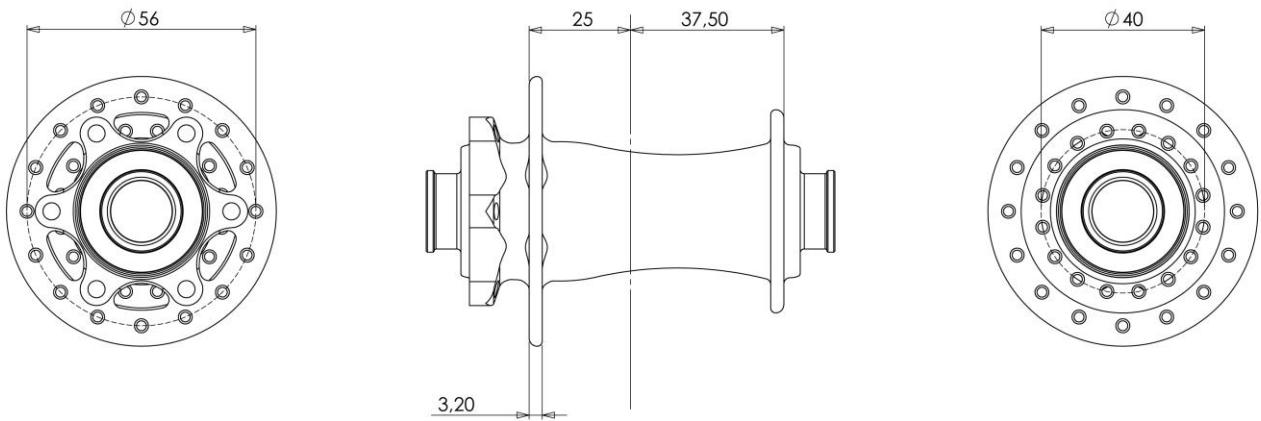
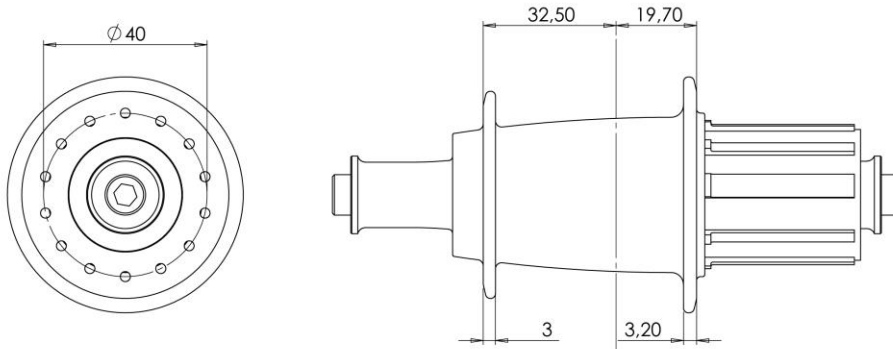
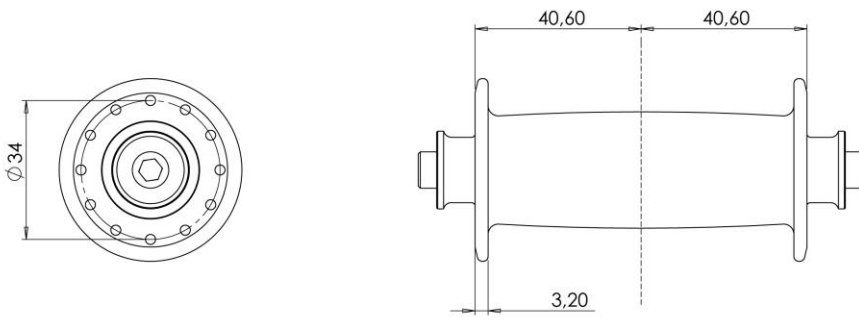
(1) Sous réserve de modification

(2) Distance de l'extérieur du flasque jusqu'au centre du moyeu. Epaisseur du flasque : 3.2mm

6.2 Exemples de longueurs de rayons à titre indicatif

Montage : croisé par 3, écrous de 12mm	ERD : 541~542 ZTR MMX / Crest / ArchEX 26"	ERD : 566~567 ZTR Crest / ArchEX 27.5"	ERD : 605~606 ZTR Crest / ArchEX 29"
102, 102 L, 103	262/266mm	274/278mm	294/298mm
137, 138	264/262mm	276/274mm	296/294mm

6.3 Géométries



100	moyeu avant route
102	moyeu VTT avant, freinage disque, axe 9x100
102 L	moyeu VTT avant, freinage disque, axe 9x100, version allégée

REGLAGE DU JEU. Les moyeux ACSE permettent le réglage de précontrainte axiale des roulements. Le réglage doit être effectué sans forcer. Le réglage du jeu doit être vérifié après les premières utilisations, roue bloquée dans le cadre ou dans la fourche.

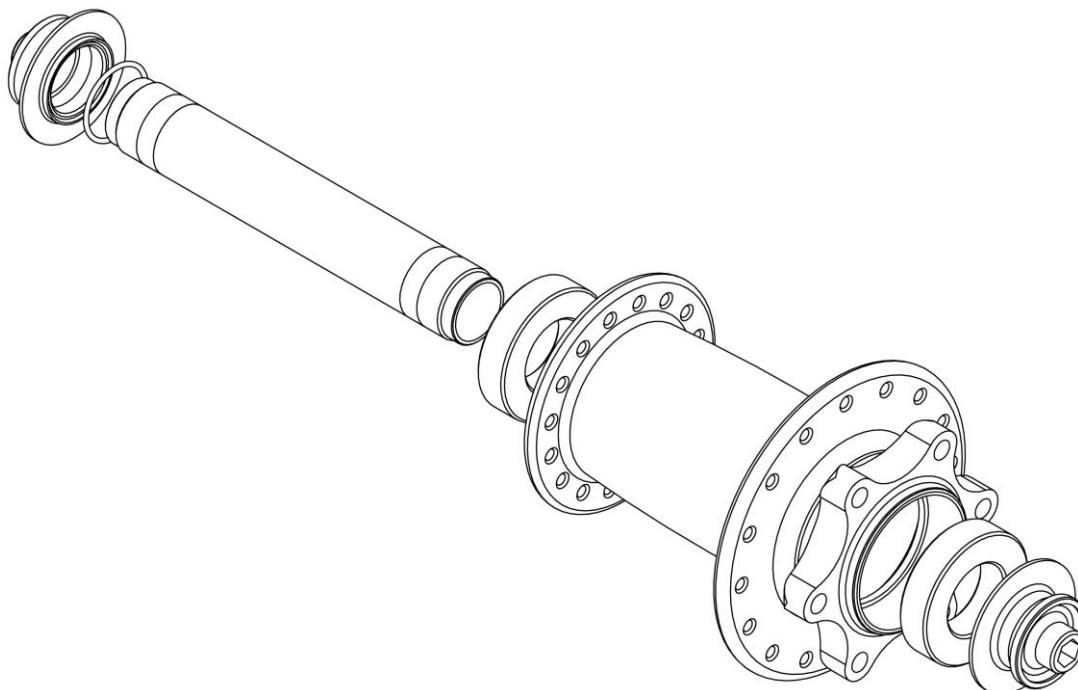
- En cas de jeu, roue démontée, vissez très légèrement les embouts d'axe (maximum 1/8 de tour).
- Remontez la roue. Bloquez la aussi fermement que si vous alliez rouler, vérifiez l'absence de jeu.
- Recommencez le réglage si nécessaire.

Une précontrainte excessive freine et use les roulements. Un jeu trop important fatigue les roulements.

DEMONTAGE. Aucune opération de maintenance courante n'est nécessaire. Pour remplacer les roulements, suivez la procédure ci-dessous.

- Dévissez l'embout d'axe côté opposé au disque.
- Tirez sur l'axe.
- Démontez les roulements à l'aide d'un extracteur.
- Pressez les roulements neufs en prenant appui sur leur bague extérieure.
- Appliquez si nécessaire une couche de graisse pour protéger les roulements.
- Vérifiez la présence d'un joint torique sur l'axe à la base de l'embout, côté opposé au disque.
- Remettez l'axe en place dans les roulements.
- Vissez l'embout côté disque.
- Procédez au réglage du jeu.

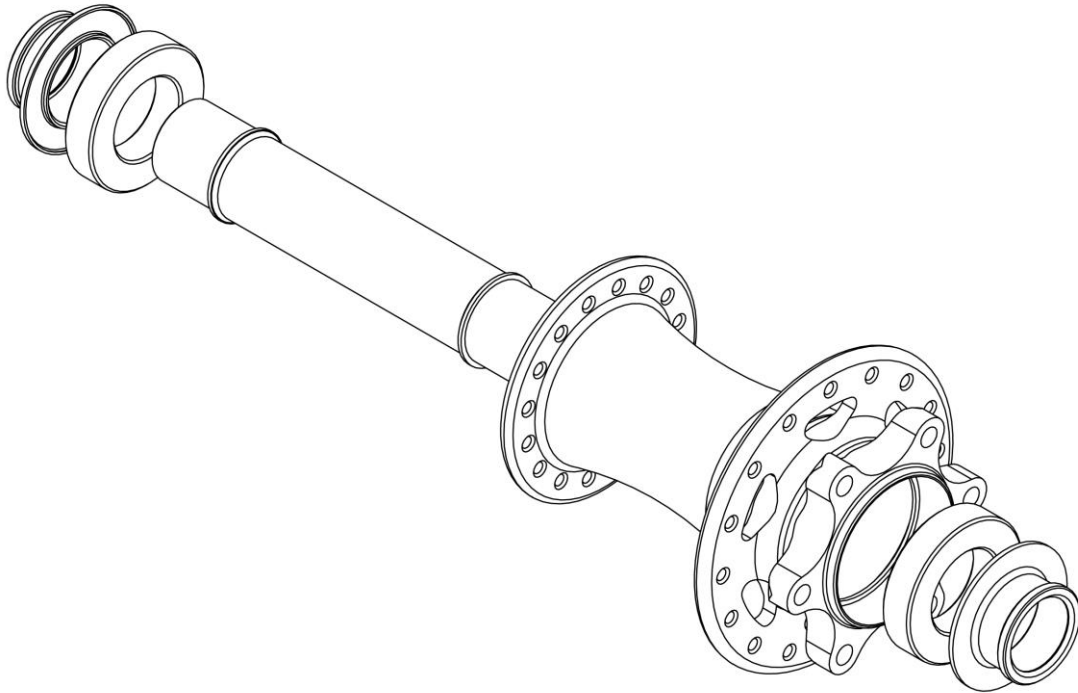
Les dommages causés par l'absence d'entretien, une utilisation inadaptée du moyeu, ou une mauvaise manipulation lors du réglage ou de l'entretien, ne sont pas couverts par la garantie.



DEMONTAGE. Aucune opération de maintenance courante n'est nécessaire. Pour remplacer les roulements, suivez la procédure ci-dessous.

- Tirez sur les embouts d'axe.
- Servez-vous de l'axe et d'un maillet en plastique pour extraire les roulements.
- Pressez les roulements neufs en prenant appui sur leur bague extérieure.
- Appliquez de la graisse au silicone pour protéger les roulements.
- Remplacez les embouts d'axe.

Les dommages causés par l'absence d'entretien, une utilisation inadaptée du moyeu, ou une mauvaise manipulation lors du réglage ou de l'entretien, ne sont pas couverts par la garantie.



130 RL036	moyeu arrière route, roue libre 36 crans
130 RL036 L	moyeu arrière route, roue libre 36 crans, aluminium
137 RL036	moyeu VTT arrière, freinage disque, axe 10x135, roue libre 36 crans
137 RL036 142x12	moyeu VTT arrière, freinage disque, axe 12x142, roue libre 36 crans
137 RL036 L	moyeu VTT arrière, freinage disque, axe 10x135, roue libre 36 crans, aluminium
137 RL036 L 142x12	moyeu VTT arrière, freinage disque, axe 12x142, roue libre 36 crans, aluminium
137 RL036 XD	moyeu VTT arrière, freinage disque, axe 12x142, roue libre 36 crans, Sram XD
137 RL036 XD 142x12	moyeu VTT arrière, freinage disque, axe 12x142, roue libre 36 crans, Sram XD
138 RL036	moyeu VTT arrière, freinage disque, axe 10x135, roue libre 36 crans
138 RL036 142x12	moyeu VTT arrière, freinage disque, axe 12x142, roue libre 36 crans
138 RL036 L	moyeu VTT arrière, freinage disque, axe 10x135, roue libre 36 crans, aluminium
138 RL036 L 142x12	moyeu VTT arrière, freinage disque, axe 12x142, roue libre 36 crans, aluminium
137 RL036 XD	moyeu VTT arrière, freinage disque, axe 12x142, roue libre 36 crans, Sram XD
137 RL036 XD 142x12	moyeu VTT arrière, freinage disque, axe 12x142, roue libre 36 crans, Sram XD

REGLAGE DU JEU. Les moyeux ACSE permettent le réglage de précontrainte axiale des roulements. Le réglage doit être effectué sans forcer. Le réglage du jeu doit être vérifié après les premières utilisations, roue bloquée dans le cadre ou dans la fourche.

- En cas de jeu, roue démontée, vissez très légèrement les embouts d'axe (maximum 1/8 de tour).
- Remontez la roue. Bloquez-la aussi fermement que si vous alliez rouler, vérifiez l'absence de jeu.
- Recommencez le réglage si nécessaire.

Une précontrainte excessive freine et use les roulements. Un jeu trop important fatigue les roulements.

ENTRETIEN DE LA ROUE LIBRE. En cas d'exposition à l'eau fréquente, vérifiez la lubrification du mécanisme de roue libre. Le démontage de la cassette n'est pas nécessaire.

- Dévissez complètement l'embout d'axe côté disque.
- Retirez le joint situé à la base du roulement à l'aide d'un petit tournevis.
- Tirez sur le corps de roue libre.
- Nettoyez la couronne mobile, son guide dans le moyeu et le corps de roue libre.
- Appliquez sur les pièces 2 à 3 gouttes maximum de lubrifiant ACSE.

Un excès de lubrifiant empêchera la roue libre de fonctionner correctement.

N'utilisez jamais de graisse, de lubrifiant collant, trop épais ou susceptible de se solidifier.

- Remontez la couronne mobile et le ressort sur l'axe, contre le corps de roue libre.
- Repoussez l'ensemble dans le corps du moyeu, en pivotant pour engager la couronne mobile dans son guide.
- Remettez le joint enlevé côté disque.
- Revissez l'embout d'axe.
- Refaites le réglage du jeu.

Les dommages causés par l'absence d'entretien, une utilisation inadaptée du moyeu, ou une mauvaise manipulation lors du réglage ou de l'entretien, ne sont pas couverts par la garantie.

137 RL108	moyeu VTT arrière, freinage disque, axe 10x135, roue libre 108 crans
137 RL108 142x12	moyeu VTT arrière, freinage disque, axe 12x142, roue libre 108 crans
138 RL108	moyeu VTT arrière, freinage disque, axe 10x135, roue libre 108 crans
138 RL108 142x12	moyeu VTT arrière, freinage disque, axe 12x142, roue libre 108 crans

REGLAGE DU JEU. Les moyeux ACSE permettent le réglage de précontrainte axiale des roulements. Le réglage s'effectue sans forcer. Le réglage du jeu doit être vérifié après quelques utilisations, roue bloquée sur le vélo.

- En cas de jeu, roue démontée, vissez très légèrement les embouts d'axe (maximum 1/8 de tour).
- Remontez la roue. Bloquez-la aussi fermement que si vous alliez rouler, vérifiez l'absence de jeu.
- Recommencez le réglage si nécessaire.

Une précontrainte excessive freine et use les roulements. Un jeu trop important fatigue les roulements. Un serrage excessif pourrait également causer un dysfonctionnement de la roue libre.

ENTRETIEN DE LA ROUE LIBRE. En cas d'exposition à l'eau fréquente, vérifiez la lubrification du mécanisme de roue libre. Le démontage de la cassette n'est pas nécessaire.

- Dévissez complètement l'embout d'axe côté disque.
- Retirez le joint situé à la base du roulement à l'aide d'un petit tournevis.
- Tirez sur le corps de roue libre, ou utilisez un maillet pour repousser l'axe et le corps de roue libre.
- Nettoyez les cliquets et la couronne crantée.
- Si un ou des cliquets sont sortis de leurs logements durant le démontage, remettez-les en place en comprimant les ressorts avec une petite lame.
- Assurez-vous que chaque cliquet peut bouger normalement.
- Appliquez sur les cliquets et sur la couronne crantée quelques gouttes de lubrifiant ACSE.

N'utilisez jamais de lubrifiant collant, trop épais ou susceptible de se solidifier. Ne pas utiliser de graisse. Si votre moyeu en est doté (moyeux produits avant mai 2014), assurez-vous que le joint placé sur l'axe entre le roulement côté moyeu et l'entretoise côté roue libre est bien en place sur l'axe. La roue libre ne peut fonctionner normalement sans ce joint.

- Repoussez le corps de roue libre et l'axe dans le corps du moyeu, en tournant dans le sens antihoraire pour placer les cliquets dans la couronne crantée. Suivant les versions, aidez-vous d'un maillet en plastique.

Vérifiez qu'aucun cliquet ne sorte de son logement en début de remontage. L'ensemble doit pouvoir tourner librement. En cas de doute, vérifiez.

- Remettez le joint enlevé côté disque.
- Revissez l'embout d'axe.
- Refaites le réglage du jeu.

N'utilisez pas votre moyeu en cas de perte d'un ressort, d'un joint ou d'un cliquet.

Les dommages causés par l'absence d'entretien, une utilisation inadaptée du moyeu, ou une mauvaise manipulation lors du réglage ou de l'entretien, ne sont pas couverts par la garantie.

S.A.R.L. ACSE
22 rue des Comtesses – Bât. D – 28000 Chartres – France
S.A.R.L. au capital de 10.000,00 € immatriculée au RCS de Chartres - Siret 790741623.00017

www.acse-parts.fr
contact@acse-parts.fr
www.facebook.com/acseparts